

## 財務応援 Ai 消費税計算書／消費税試算表 集計不正 修正プログラム適用手順書

平素は、格別のお引き立てを賜り、厚く御礼申し上げます。

本プログラムをご利用いただく場合には、本書の内容をご確認の上、手順にしたがってバージョンアップを行ってください。

このプログラムは、次の問題に対応した修正版プログラムです。

### ◆消費税計算書 地方消費税計算不正

#### ■現象

平成 26 年 4 月 1 日以後終了事業年度において、消費税率が 8% のみの場合、申告書（20）地方消費税額について、場合によっては最大 100 円の誤差が出るため、最終的な消費税及び地方消費税の合計税額が 100 円異なることがある。

#### ■発生条件

消費税率が 8% の仕訳のみが作成されている期間の場合に発生します。

#### ■原因

消費税率が 8% のみの場合、申告書(20)地方消費税額の計算元となる地方消費税の課税標準税額は、地方消費税の課税標準額（100 円未満切捨て）を元に算出する必要がありますが、経過措置対象資産の譲渡等を含む（8%以外の消費税がある）場合の計算方法と同様に、100 円未満切捨て前の金額を元に算出したために現象が発生します。

### ◆消費税試算表 小計欄の集計不正

#### ■現象

消費税試算表を出力すると補助科目（C）の小計に補助科目（A）の金額が合算されて出力されてしまう場合がある。（設定例参照）

#### ■発生条件

以下のふたつの条件に合致する場合に現象が発生します。

- 補助科目（A）で消費税旧税率 5% の仕訳のみ作成し、かつ、同科目で課税売上、非課税売上の消費税区分の異なる仕訳を作成している。
- 補助科目（A以外）で消費税 5%、8%混在の仕訳を作成している。

なお、以下の場合は、正しく集計されます。

- 補助科目（A）の仕訳が旧税率の課税売上のみの場合
- 補助科目（A）の仕訳が旧税率、新税率（8%）混在の場合
- 補助科目（A）の仕訳が新税率（8%）の課税売上と非課税売上のみの場合

■原因

8%以外の旧税率の仕訳入力で、かつ 同一の科目で非課税分の仕訳がある場合、小計行エリアのクリア処理に不正があったために現象が発生します。

■設定例

「501 売上高」に補助科目「A 商店」「B 商店」「C 商店」を設定し、伝票を入力します。

【伝票入力・訂正】

【伝票参照】		No. 1 (振替)		伝票摘要		振替伝票	
行	借方科目/借方部門	金額/消費税/資区	貸方科目/貸方部門	金額/消費税/資区	期	日	種
1	101 現金	5,000	501 商品売上高 01 A商店	1,000 110 加 05 11			
2			501 商品売上高 01 A商店	1,000 120 比 11			
3			501 商品売上高 02 B商店	1,000 110 加 08 11			
4			501 商品売上高 03 C商店	1,000 110 加 08 11			
5			501 商品売上高 03 C商店	1,000 110 加 05 11			

A 商店：  
旧税率の課税売上と、  
非課税売上の仕訳を作成する。  
このとき、新税率(8%)  
の仕訳はない。

C 商店：  
旧税率と新税率(8%)  
課税売上の仕訳を作成する。

上記のような、仕訳を登録した場合、消費税試算表の小計が不正になります。

【消費税試算表】

**消費税試算表**

1 頁

test001 消費税試算表テストデータ 売上：取引毎 四捨五入 仕入：取引毎 四捨五入

自 平成28年 4月 1日  
至 平成28年 4月 1日

勘 定 科 目	税率	税抜き金額	税込み金額	消費税額等(自動)	差引金額	非課税金額	合計金額	対象外
【売上に係る金額】								
商品売上高 (001)	5%	2,000	2,100				2,000	
小計	8%	4,000	4,320	0	0	1,000	4,000	0
A 商店 (01)	5%	1,000	1,050				1,000	
B 商店 (02)	8%	1,000	1,080				1,000	
C 商店 (03)	5%	1,000	1,050				1,000	
小計	8%	3,000	3,240	0	0	1,000	4,000	0
合 計		7,000	7,490	0	0	2,000	7,000	0

C 商店の(小計)に A 商店の金額もあわせて  
集計されてしまう。

# 修正プログラム適用手順

ここでは、修正プログラムの適用手順について説明します。

## ◆ 適用対象

- ・ 財務応援 Ai 企業会計 Ver.5.00
- ・ 財務応援 Ai 公益・社会福祉会計 Ver.5.00
- ・ 財務応援 Ai 社会福祉法人会計 Ver.3.30

## ◆ バックアップデータの確認

最新のバックアップデータがない場合は、万一の場合に備えて、バックアップを作成してください。

## ◆ 適用前の確認事項

修正プログラムの適用を行う前に、次の点をご確認ください。

確認事項	説明
管理者権限でのログオン	管理者権限 (Administrators 権限) のあるユーザーでログオンしてセットアップを行ってください。
他アプリケーションの停止	セットアップの前に、他に実行しているアプリケーションがないことを確認してください。セットアップ中に実行しているアプリケーションがあると、セットアップが正常に終了しない場合があります。 別の Windows ログオンユーザーが使用しているアプリケーションも終了する必要があります。
ウイルス対策ソフトなどの常駐解除	ウイルス対策ソフトなどの常駐プログラムが動作中の場合は、セットアップが正常に行えないことがあります。その場合は常駐プログラムを終了してからセットアップを実行し、セットアップ完了後に常駐プログラムを起動し直してください。

## ◆ 修正版プログラムの適用手順

財務応援 Ai を使用している全てのサーバー、クライアントで、修正版プログラムを適用します。

次の状況を前提に説明します。

C:¥DOWNLOAD：解凍したファイルが存在するハードディスクのドライブとフォルダー

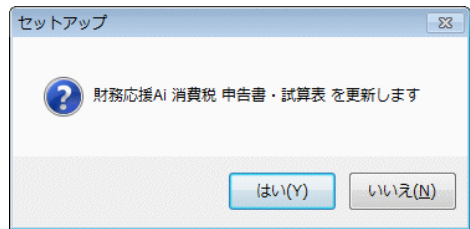
- 1** マイコンピュータ（またはコンピューター）から次の順番で選択します。  
[C] → [DOWNLOAD] → AISZ500.exe



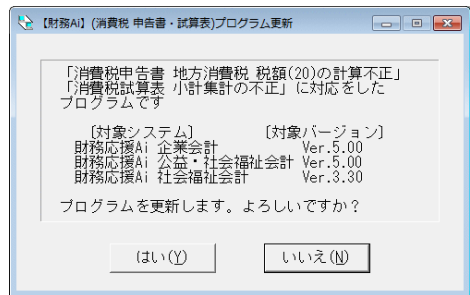
次の画面が表示される場合があります。

- ・「プログラム互換性アシスタント」画面：「推奨の設定を使用して再インストールする」を選択
- ・「ユーザーアカウント制御」画面：〈続行〉または〈はい〉を選択

- 2** 「セットアップ」画面が表示されます。  
〈はい〉をクリックします。



- 3** 「【財務 Ai】（消費税申告書・試算表）プログラム更新」画面が表示されます。  
〈はい〉をクリックします。

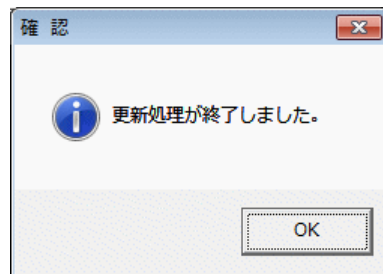


- 4** 更新処理が終了しました。の確認画面が表示されます。  
〈OK〉をクリックします。



次の画面が表示される場合があります。

- ・「プログラム互換性アシスタント」画面：「推奨の設定を使用して再インストールする」を選択



以上で修正版プログラムの適用は完了です。財務応援 Ai を使用している全てのサーバー、クライアントで上記を実行してください。

以上